

# โครงสร้างองค์กร (Organizational)

## P1. ลักษณะองค์กร

### P1ก. สภาพแวดล้อมองค์กร

(1) การจัดการศึกษา วิจัย และบริการวิชาการศึกษา อื่นๆ ตามพันธกิจ คณะสาธารณสุขศาสตร์ ได้รับการเห็นชอบให้จัดตั้งเป็น คณะสาธารณสุขศาสตร์ ในการประชุมสภามหาวิทยาลัย ครั้งที่ 9/2559 วันที่ 1 กันยายน พ.ศ. 2559 โดยคณะมีภารกิจหลักในการผลิตบัณฑิต การวิจัย และการบริการวิชาการ เพื่อเป็นหน่วยงานที่พัฒนาสุขภาพของประชาชนอย่างยั่งยืน จัดการเรียนการสอน หลักสูตรระดับปริญญาตรี 4 หลักสูตร และระดับบัณฑิตศึกษา 2 หลักสูตร ตามเกณฑ์มาตรฐานหลักสูตรระดับอุดมศึกษา และมาตรฐานวิชาชีพเพื่อผลิตบัณฑิตที่มีความรู้ มีทักษะทางด้านสุขภาพ มีจิตอาสาร่วมพัฒนาสุขภาพชุมชน **ดังตาราง P1ก.(1)-1 ตารางที่ P1ก.(1)-1 การจัดการการศึกษา**

หลักสูตร	ความสำคัญที่มีผลต่อความสำเร็จของคณะ	วิธีการจัดการศึกษา	ผลิตภัณฑ์
<b>ระดับปริญญาตรี</b>			
1. ส.บ.สาขาวิชาสาธารณสุขศาสตร์ 2. ส.บ.สาขาวิชาการจัดการสถานพยาบาล 3. วท.บ.สาขาวิชาอนามัยสิ่งแวดล้อม 4. วท.บ.สาขาวิชาสุขภาพและความงาม	ผลิตบัณฑิตและผู้เรียนเป็นผู้รอบรู้ด้านสุขภาพ มีมาตรฐานทางวิชาการและวิชาชีพ มีสมรรถนะการเป็นผู้ประกอบการ วิศวกรสังคม เพื่อเป็นผู้นำการเปลี่ยนแปลงก่อให้เกิดประโยชน์ต่อสังคม	1. กำหนดแนวทางการผลิตบัณฑิตให้สอดคล้องกับวิสัยทัศน์ พันธกิจ ตามแผนยุทธศาสตร์คณะ พ.ศ. 2566-2570 และเป็นไปตามประกาศและข้อบังคับของสภาวิชาชีพที่เกี่ยวข้อง 2. พัฒนาหลักสูตรการเรียนการสอนในรูปแบบ Productive Learning ส่งเสริมให้ผู้เรียนสร้างผลงานที่เกิดจากการประยุกต์ความรู้และใช้สิ่งสนับสนุนการเรียนรู้ของคณะฯ ที่เอื้ออำนวยต่อการจัดการเรียนการสอนเพื่อไปใช้สร้างผลงานหรือนวัตกรรม มีการจัดโครงการ/กิจกรรมเพื่อเสริมสร้างทักษะการเรียนรู้ในศตวรรษที่ 21 เพื่อส่งเสริมจิตอาสา การเป็นผู้ประกอบการ วิศวกรสังคม และการทำนุบำรุงศิลปวัฒนธรรมที่ดีงามให้แก่บัณฑิต 3. แสวงหากาศึกษาเครือข่าย หน่วยงานภาครัฐและเอกชนเพื่อร่วมกันออกแบบหลักสูตรทางด้านสุขภาพเพื่อสร้างบัณฑิตที่ตรงกับความต้องการของสถานประกอบการ	หลักสูตรปริญญาตรี 4 หลักสูตร
<b>ระดับบัณฑิตศึกษา</b>			
1. ส.ม. สาขาวิชาการจัดการระบบสุขภาพ (ปริญญาโท) 2. ส.ด. สาขาวิชาการจัดการระบบสุขภาพ (ปริญญาเอก)	ผลิตบัณฑิตที่มีภาวะผู้นำด้านระบบการจัดการสุขภาพและมีทักษะด้านการวิจัย เผยแพร่ผลงานวิจัยในวารสารระดับชาติและนานาชาติ	1. กำหนดแนวทางการผลิตบัณฑิตให้สอดคล้องกับวิสัยทัศน์ พันธกิจ ตามแผนยุทธศาสตร์คณะ พ.ศ. 2566-2570 2. จัดการเรียนการสอนโดยนำข้อมูล ประสบการณ์ ปัญหาที่พบในการทำงานมาวิเคราะห์ ถอดบทเรียน ประยุกต์ใช้องค์ความรู้ เพื่อพัฒนาแนวทาง นวัตกรรม เพื่อส่งเสริมศักยภาพของหน่วยงานหรือแก้ไขปัญหาสุขภาพของชุมชน โดยการฝึกทักษะด้านการวิจัย และการสัมมนากลุ่มย่อย การทำวิจัย และเผยแพร่ในวารสารระดับชาติและนานาชาติ	- หลักสูตรปริญญาโท 1 หลักสูตร - หลักสูตรปริญญาเอก 1 หลักสูตร

คณะฯ มีบริการที่สำคัญ โดยเป็นหนึ่งในภารกิจหลักของคณะฯ ได้แก่ **1.การวิจัยที่ใช้ประโยชน์ในการแก้ไขปัญหาสุขภาพของประชาชน และการเสริมสร้างศักยภาพในการดูแลสุขภาพของชุมชนท้องถิ่น 2.การบริการวิชาการของคณะฯ** ซึ่งมี 2 รูปแบบ ได้แก่ การบริการวิชาการสู่ท้องถิ่นเพื่อสาธารณะ/ไม่ก่อให้เกิดรายได้ และการบริการวิชาการที่ก่อให้เกิดรายได้ **ดังตารางที่ P1ก.(1)-2 ตาราง P1ก.(1)-2 บริการที่สำคัญ**

### ตาราง P1ก.(1)-2 บริการที่สำคัญ

บริการที่สำคัญ	ความสำคัญที่มีผลต่อความสำเร็จของคณะ	กลไกการส่งมอบ	ผลิตภัณฑ์
<b>การวิจัย</b>			
ผลิตงานวิจัยและนวัตกรรม	1. การประยุกต์ใช้องค์ความรู้ ทักษะ ศักยภาพของบุคลากรในการแก้ไขปัญหาสุขภาพของหน่วยงานทางด้านสุขภาพและชุมชนท้องถิ่น 2. การสร้างนวัตกรรมที่ตอบโจทย์ในการพัฒนาเชิงพื้นที่อย่างสร้างสรรค์	1. รองคณบดีฝ่ายวิชาการฯ มอบหมายการดำเนินงานวิจัยผ่าน คกก.บริหารด้านการวิจัย วางแผน กำหนดทิศทางการพัฒนาสนับสนุนงานวิจัย โดยมีการกำกับ ติดตามความก้าวหน้า การดำเนินงานตามแผน 2. คกก.บริหารด้านการวิจัย พัฒนาศักยภาพอาจารย์ในการทำงานวิจัย แลกเปลี่ยนองค์ความรู้ เครื่องมือในการวิจัย การขอจริยธรรมการวิจัยใน	1. ผลงานวิจัยที่เผยแพร่โดยการนำเสนอในงานประชุมวิชาการระดับชาติ/นานาชาติ 2. ผลงานวิจัยที่ได้รับการตีพิมพ์ในวารสารระดับชาติและนานาชาติ 3. จำนวนเงินทุนวิจัยที่ได้รับจากหน่วยงานภายในและภายนอกมหาวิทยาลัย

บริการที่สำคัญ	ความสำคัญที่มีผลต่อความสำเร็จของคณะ	กลไกการส่งมอบ	ผลิตภัณฑ์
	3. การสร้างความเชื่อมั่นในการเป็นสถาบันที่มีศักยภาพในการดำเนินการทางด้านสุขภาพให้แก่ภาคีเครือข่าย หน่วยงานภายนอก และประชาชน 4. มีแหล่งทุนวิจัยจากภายในและภายนอกมหาวิทยาลัย 5. นำไปบูรณาการในการจัดการเรียนการสอนและต่อยอดงานวิจัย	มนุษย์ ตลอดจนปัญหาทางสุขภาพในแต่ละพื้นที่ที่ต้องได้รับการแก้ไขด้วยกระบวนการวิจัย 3. คกก.บริหารด้านการวิจัย แสวงหาแหล่งทุนวิจัยที่สอดคล้องกับลักษณะ องค์ความรู้ และศักยภาพของอาจารย์ 4. คกก.บริหารด้านการวิจัย ประชาสัมพันธ์แหล่งตีพิมพ์เผยแพร่ผลงานวิชาการให้แก่อาจารย์	4. ผลงานวิจัย/นวัตกรรมที่ได้รับการจดสิทธิบัตรหรืออนุสิทธิบัตร (7.1ก-16) 5. ผลงานวิจัย/นวัตกรรมที่นำไปใช้ประโยชน์ในชุมชนท้องถิ่น
<b>การบริการวิชาการ</b>			
1. การบริการวิชาการสู่ท้องถิ่นเพื่อสาธารณะ/ไม่ก่อให้เกิดรายได้	1. การเผยแพร่องค์ความรู้ทางด้านสุขภาพที่เป็นประโยชน์ให้แก่ชุมชน 2. ประสานความร่วมมือกับภาคีเครือข่ายในการแก้ไขปัญหาสุขภาพในชุมชนท้องถิ่น 3. การพัฒนาภูมิปัญญาทางสุขภาพที่สอดคล้องกับทรัพยากร ความต้องการของชุมชนและท้องถิ่น	1. คกก. บริหารคณะกำหนดแนวทางการบริการวิชาการให้สอดคล้องกับวิสัยทัศน์ พันธกิจ ของคณะฯ และมหาวิทยาลัย 2. รองคณบดีฝ่ายกิจการฯ วางแผน กำกับ ดูแล การดำเนินการโครงการ/กิจกรรม 3. ดำเนินโครงการร่วมกับภาคีเครือข่าย เช่น อปท. รพ.สต. อสม. อสม. 4. แลกเปลี่ยนเรียนรู้ผลการดำเนินงาน ปัญหาอุปสรรค ข้อค้นพบที่ได้จากการบริการวิชาการ	1. จำนวนโครงการ/กิจกรรมบริการวิชาการที่บรรลุในแผนปฏิบัติการของคณะฯ 2. รายได้ชุมชนที่เพิ่มขึ้น 3. จำนวนชุมชนที่มีศักยภาพในการจัดการตนเอง
2. การบริการวิชาการที่ก่อให้เกิดรายได้	1. สร้างรายได้ให้แก่มหาวิทยาลัย 2. เป็นหน่วยงานที่สร้างศักยภาพและความสามารถของผู้ประกอบการธุรกิจสุขภาพ - วิทยาลัยการแพทย์แผนไทย - หลักสูตรผู้ดูแลผู้สูงอายุ 420 ชั่วโมง - หลักสูตรผู้ประกอบการดูแลผู้สูงอายุ 130 ชั่วโมง - งานพัฒนาผลิตภัณฑ์เพื่อสุขภาพ - หลักสูตรบัณฑิตพันธุ์ใหม่	1. คกก. บริหารคณะกำหนดกลยุทธ์และวิสัยทัศน์เชิงกลยุทธ์ 2. รองคณบดีทุกฝ่ายวางแผน กำกับ ติดตามการดำเนินงานตามหน้าที่ความรับผิดชอบ 3. คกก. ประชาสัมพันธ์ สื่อสารองค์กร ประชาสัมพันธ์การดำเนินการตามเวลาที่กำหนด 4. แลกเปลี่ยนเรียนรู้ผลการดำเนินงาน ปัญหาอุปสรรค ความพึงพอใจ เพื่อนำไปปรับปรุงการดำเนินงาน	1. รายได้ 2. ความพึงพอใจ-ความไม่พึงพอใจของผู้รับบริการ 3. จำนวนผู้เรียนหลักสูตรระยะสั้น

## (2) พันธกิจ วิสัยทัศน์ ค่านิยมและวัฒนธรรม

<b>วิสัยทัศน์</b>	คณะสาธารณสุขศาสตร์ชั้นนำในกลุ่มมหาวิทยาลัยราชภัฏด้านการพัฒนาสุขภาพคนทุกช่วงวัยในชุมชน บนความร่วมมือของภาคีเครือข่ายทางสังคม ในปี 2570
<b>พันธกิจ</b>	1) ผลิตบัณฑิตและผู้เรียนเป็นผู้รอบรู้ด้านสุขภาพ มีมาตรฐานทางวิชาการและวิชาชีพ มีสมรรถนะการเป็นผู้ประกอบการ วิศวกรสังคม เพื่อส่งเสริมการเรียนรู้ที่ตอบสนองความต้องการสำหรับคนทุกช่วงวัย 2) พัฒนาวิจัย นวัตกรรม งานสร้างสรรค์ เพื่อพัฒนาเศรษฐกิจและสังคมฐานรากโดยความร่วมมือกับภาคีเครือข่ายทางสังคมทั้งภาครัฐ เอกชนและชุมชนท้องถิ่น 3) ประสานความร่วมมือกับภาคีเครือข่ายทางสังคมในการพัฒนาชุมชน ท้องถิ่น สู่การเป็นองค์กรเพื่อการพัฒนาเชิงพื้นที่รวมทั้งสืบสานโครงการอันเนื่องมาจากพระราชดำริ ทำนุบำรุงศิลปวัฒนธรรม ต่อยอดสู่เศรษฐกิจสร้างสรรค์ ประชาชนในพื้นที่มีคุณภาพชีวิตที่ดี 4) พัฒนาระบบ

	นิเวศ (Ecological) ของคณะเกี่ยวเนื่องการเรียนรู้และการวิจัย มีประสิทธิภาพการทำงาน มีนวัตกรรมทำให้ชุมชนภายในคณะและผู้มีส่วนได้ส่วนเสียมีคุณภาพชีวิตที่ดี
ค่านิยม HEART	H : HEALTHY สุขภาพกายใจดี E : EDUCATION การศึกษา A : ACHIEVEMENT การมุ่งผลสัมฤทธิ์ R : RECOGNITION การตระหนักพร้อมรับการเปลี่ยนแปลง T : TEAMWORK การสมัครสมานกลมเกลียว
วัฒนธรรมองค์กร	ทำงานเป็นทีม จิตอาสา พัฒนาท้องถิ่น
สมรรถนะหลัก	บูรณาการข้ามศาสตร์เพื่อพัฒนานวัตกรรมสุขภาพชุมชน

### (3) ลักษณะโดยรวมของบุคลากร

คณะฯ มีบุคลากรรวม 33 คน (ข้อมูล ณ วันที่ 12 มิถุนายน 2566) จำแนกเป็น 2 กลุ่มตามสายงาน ดังตารางที่ P1ก.(3)-1 ตารางที่ P1ก.(3)-1 ลักษณะโดยรวมของบุคลากรและวุฒิการศึกษา

วุฒิการศึกษา	สายผู้สอน	สายสนับสนุน	ความก้าวหน้าทางวิชาชีพ
ต่ำกว่าปริญญาตรี	-	1	ตำแหน่งทางวิชาการสายผู้สอน(คน) ศ./รศ./ผศ./อ.(คน) = 0/1/5/21 คิดเป็นร้อยละ =0/3.70/18.52/77.78
ปริญญาตรี	-	7	
ปริญญาโท	23	-	ตำแหน่งความก้าวหน้าของสายสนับสนุน(คน) ปฏิบัติการ = 5 (ป.ตรี) ปฏิบัติงาน = 3 (ต่ำกว่า ป.ตรี)
ปริญญาเอก	4	-	
รวม	27	8	
อายุเฉลี่ย	37.56 ปี	33.25 ปี	
อายุงานเฉลี่ย	4.19 ปี	6.75 ปี	

คณะฯ ดำเนินการสำรวจปัจจัยความผูกพัน โดยใช้แนวคิดของ Wilmar Schaufeli & Arnold Bakker: UTRECHT WORK ENGAGEMENT SCALE, Norm scores for the UWES-17 ส่วนความต้องการและความคาดหวังของบุคลากรใช้แนวคิดทฤษฎีสองปัจจัย โดยใช้ปัจจัยจูงใจแทนความคาดหวัง และปัจจัยสนับสนุนแทนความต้องการ ดังตารางที่ P1ก.(3)-2 ตารางที่ P1ก.(3)-2 ปัจจัยหลักที่ทำให้บุคลากรมุ่งมั่นต่อภารกิจของคณะฯ

สายงาน	ความผูกพันที่มีต่อคณะฯ	ความต้องการ	ความคาดหวัง
สายวิชาการ	1. ความมุ่งมั่นในการทำงาน 2. การอุทิศตนเพื่องาน 3. งานที่ท้าทายชีวิตชีวา	1. เงินเดือน/ค่าตอบแทน 2. สภาพแวดล้อมในการทำงานที่ดี 3. สัมพันธภาพที่ดีกับผู้บังคับบัญชาและเพื่อนร่วมงาน	1. ความก้าวหน้าในอาชีพการงาน 2. การได้รับการยอมรับจากหน่วยงานภายนอก 3. ความรับผิดชอบในหน้าที่การงาน
สายสนับสนุน	1. งานที่ท้าทายชีวิตชีวา 2. การอุทิศตนเพื่องาน 3. ความมุ่งมั่นในการทำงาน	1. สัมพันธภาพที่ดีกับผู้บังคับบัญชาและเพื่อนร่วมงาน 2. ระดับตำแหน่งที่สูงขึ้น 3. นโยบายการบริหาร	1. ความมั่นคงและความก้าวหน้าในสายวิชาชีพอย่างเหมาะสม 2. ค่าตอบแทนที่เหมาะสมและสวัสดิการที่ดี 3. การมีส่วนร่วมในการดำเนินงานของคณะ

การบริหารของผู้บริหารระดับสูงเพื่อบริหารคณะฯ ให้บรรลุวิสัยทัศน์ พันธกิจ ประกอบด้วย คณบดี รองคณบดี ประธานหลักสูตร และหัวหน้าสนง.คณบดี บุคลากรของคณะฯ ได้รับสวัสดิการข้อกำหนดพิเศษด้านสุขภาพและความปลอดภัยจากที่มหาวิทยาลัยกำหนดให้ ได้แก่ ประกันสังคม ประกันสุขภาพแบบกลุ่ม กองทุนสำรองเลี้ยงชีพ (สมัครตามความสมัครใจ) กองทุนเงินทดแทน สวัสดิการค่ารักษาพยาบาล (10,000) สวัสดิการค่าการศึกษาบุตร สวัสดิการบ้านพัก ตรวจจับสุขภาพประจำปี สวัสดิการกั๊ยมเงินฉุกเฉิน สวัสดิการยี่ตหุ่ยน (8,000)

### (4) สินทรัพย์ ตารางที่ P1ก.(4)-1 สินทรัพย์ต่างๆ

อาคารสถานที่	สิ่งอำนวยความสะดวก	เทคโนโลยี	อุปกรณ์ที่สำคัญ
อาคารส่งเสริมการเรียนรู้ 1. สำนักงานคณบดี 2. ห้องเรียน 3. ห้องปฏิบัติการกายวิภาค 4. ห้องปฏิบัติการปฐมพยาบาล 5. ห้องปฏิบัติการจัดการสถานพยาบาล	1. ห้องพักอาจารย์ระดับปริญญาตรี 2. ห้องพักอาจารย์ระดับปริญญาโท 3. ห้องครัว	1. ระบบ internet WIFI 2. ระบบ internet LAN 2. Software สำหรับประชุมและจัดการเรียนการสอนออนไลน์ ได้แก่ Zoom meeting, Microsoft Teams	1. Computer 2. Projector 3. ไมโครโฟน ลำโพง 4. กล้องเว็บแคม/กล้องประชุมทางไกล 5. เครื่องฉายภาพ Panorama Interactive projector แบบ Laser

อาคารสถานที่	สิ่งอำนวยความสะดวก	เทคโนโลยี	อุปกรณ์ที่สำคัญ
6. ห้องปฏิบัติการทางด้านสาธารณสุขศาสตร์ 7. ห้องประชุมคณะ 504 8. ห้องประชุมคอมพิวเตอร์ 9. ห้องเรียน Smart class Room (สสร. 501, 502) 10. Learning Space ห้อง 503 11. ห้องปฏิบัติการ ชั้น 6 12. ห้องปฏิบัติการ ชั้น 8 อาคารเรียนรวมวิทยาศาสตร์ 1. ห้องปฏิบัติการอนามัยสิ่งแวดล้อม 2. ห้องปฏิบัติการสุขภาพและความงาม วไลยอลงกรณ์คลินิกเวชกรรม คลินิกการแพทย์แผนไทย	4. Co-working space ชั้น 5	3. Software สำหรับบริหารจัดการที่ได้รับ การสนับสนุนจากทาง มรว. ได้แก่ ระบบ บริหารจัดการด้านการเงิน พัสดุ งบประมาณ (ERP) ระบบการจัดการชั้นเรียน (CMS) ระบบสืบค้นทรัพยากรห้องสมุด (OPAC) ระบบ E-Sarabun ระบบ E-HR 4. Website คณะฯ <a href="http://ph.vru.ac.th.html">http://ph.vru.ac.th.html</a> 5. ระบบ SIS	6. จอรับภาพอัจฉริยะ 7. กระดานอินเตอร์แอคทีฟ 8. Multifunction printer 9. เครื่องถ่ายเอกสาร 10. ครุภัณฑ์ห้องปฏิบัติการกายวิภาค และสรีรวิทยา 2. ครุภัณฑ์ห้องปฏิบัติการปฐมวิทยาบาล 3. ครุภัณฑ์ห้องปฏิบัติการอนามัยสิ่งแวดล้อม 4. ครุภัณฑ์ห้องปฏิบัติการสุขภาพและความงาม

(5) **กฎระเบียบด้านสิ่งแวดล้อม** การดำเนินงานของคณะนำกฎหมาย ประกาศ ข้อบังคับมาใช้ในการกำกับกับดำเนินงาน ตามพันธกิจและการบริหารของคณะฯ **ดังตารางที่ P1ก.(5)-1**

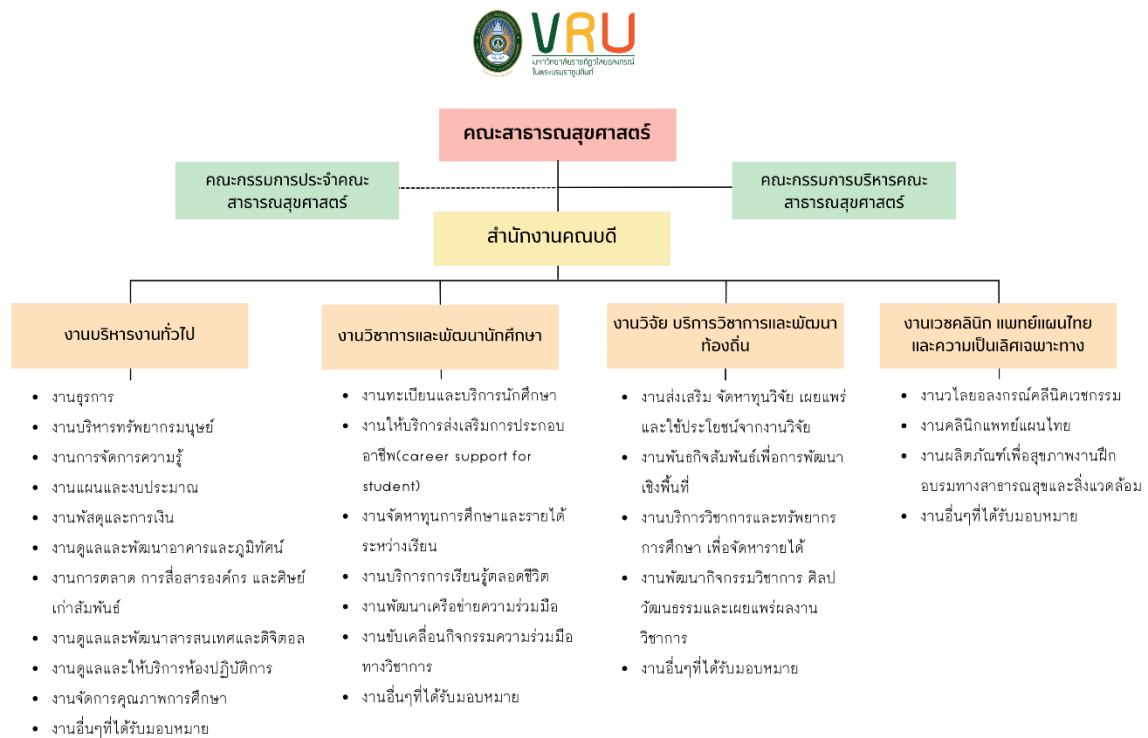
**ตารางที่ P1ก.(5)-1 กฎระเบียบข้อบังคับที่สำคัญ**

พันธกิจและการบริหาร	กฎหมาย ประกาศ ข้อบังคับสำคัญมาใช้ในการกำกับดำเนินงานของคณะฯ
การศึกษา	1.พ.ร.บ.การศึกษาแห่งชาติ(ฉบับที่ 2) พ.ศ.2542 แก้ไขเพิ่มเติม พ.ศ. 2545 ฉบับที่ 3 พ.ศ.2553 และฉบับที่ 4 พ.ศ.2545 2.พ.ร.บ.การอุดมศึกษาศึกษา พ.ศ. 2562 และพ.ศ.2565 3.พ.ร.บ. มหาวิทยาลัยราชภัฏ พ.ศ. 2547 4.ข้อบังคับสภาการสาธารณสุขชุมชนว่าด้วยการให้ความเห็นชอบหลักสูตรการศึกษาระดับปริญญาตรี พ.ศ. 2562 5.พ.ร.บ.วิชาชีพการสาธารณสุขชุมชน พ.ศ. 2556 6.แนวทางการปฏิบัติตามมาตรฐานคุณวุฒิระดับอุดมศึกษาแห่งชาติ พ.ศ. 2558 และ พ.ศ. 2565 7.ข้อบังคับ มรว. ว่าด้วยการจัดการศึกษาระดับบัณฑิตศึกษา พ.ศ. 2563 และฉบับเพิ่มเติม พ.ศ.2566
การวิจัยและการบริการวิชาการสู่ท้องถิ่น	1.จรรยาวิชาชีพวิจัยและแนวทางปฏิบัติ สำนักงานคกก.วิจัยแห่งชาติ พ.ศ. 2555 2.มาตรฐานคกก.จริยธรรมการวิจัยในคน สำนักงานคกก.วิจัยแห่งชาติ พ.ศ.2556 3.ระเบียบสภามรว.ว่าด้วยการให้ทุนสนับสนุนการวิจัยของมหาวิทยาลัย พ.ศ. 2548 4.ข้อกำหนดการจัดทำหลักสูตรระยะสั้นของกรมสนับสนุนบริการสุขภาพ 5.ระเบียบมหาวิทยาลัยราชภัฏวไลยอลงกรณ์ ในพระบรมราชูปถัมภ์ ว่าด้วยคณะกรรมการจริยธรรมวิจัยในมนุษย์ พ.ศ.2562
การบริหาร 1.การเงิน	1.ระเบียบของคกก.ตรวจเงินแผ่นดิน พ.ศ. 2544 2.ระเบียบสำนักงบประมาณว่าด้วยการบริหารงบประมาณ พ.ศ. 2545 3.ข้อบังคับ คำสั่ง ประกาศ และหลักเกณฑ์ต่างๆ มหาวิทยาลัยว่าด้วย การบริหารงบประมาณและการเงิน 4.ประกาศ มรว. ว่าด้วยกำหนดค่าตอบแทนสำหรับตำแหน่งที่มีเหตุพิเศษของพนักงานมหาวิทยาลัยสายวิชาการ พ.ศ. 2564 5.ระเบียบสภามรว.ว่าด้วย การเบิกจ่ายเงินรายได้ของมหาวิทยาลัย พ.ศ. 2561
2.การพัสดุ	1.พระราชบัญญัติการจัดซื้อจัดจ้างและการบริหารพัสดุภาครัฐ พ.ศ. 2560
3.ทรัพยากรบุคคล	1.บังคับมหาวิทยาลัยราชภัฏวไลยอลงกรณ์ ในพระบรมราชูปถัมภ์ จังหวัดปทุมธานี ว่าด้วย มาตรฐานภาระงานทางวิชาการของผู้ดำรงตำแหน่งอาจารย์ ผู้ช่วยศาสตราจารย์ รองศาสตราจารย์ และศาสตราจารย์ พ.ศ.2563 2.ประกาศ มรว.เรื่อง แนวทางและเกณฑ์การผ่านการประเมินเพื่อต่อสัญญาจ้างพนักงานมหาวิทยาลัย สายสนับสนุน เข้าสู่สัญญาจ้างพนักงานมหาวิทยาลัยระยะที่สอง – สี่ พ.ศ. 2561 3.ประกาศ มรว.เรื่อง แนวทางและเกณฑ์การผ่านการประเมินเพื่อต่อสัญญาจ้างพนักงานมหาวิทยาลัย สายวิชาการ เข้าสู่สัญญาจ้างพนักงานมหาวิทยาลัยระยะที่สอง – สี่ พ.ศ. 2561 4.ประกาศนโยบายการจัดการความสุข มหาวิทยาลัยราชภัฏวไลยอลงกรณ์ ในพระบรมราชูปถัมภ์ 5.ประกาศ มรว.เรื่อง หลักเกณฑ์และวิธีการประเมินผลการทดลองปฏิบัติงานของพนักงานมหาวิทยาลัย พ.ศ. 2561 6.ประกาศ คกก.กองทุนพัฒนาบุคลากร มรว.เรื่องแนวปฏิบัติในการพิจารณาให้ทุนสนับสนุนการไปฝึกอบรม พ.ศ. 2560 7.ประกาศ มรว. เรื่องวิธีคิดภาระงานของผู้ดำรงตำแหน่งอาจารย์ ผู้ช่วยศาสตราจารย์ รองศาสตราจารย์ และศาสตราจารย์ พ.ศ. 2564 8.ประกาศ มรว. เรื่อง หลักเกณฑ์การจ่ายเงินชดเชยปลอดขวัญอันเนื่องมาจากอุบัติเหตุในระหว่างการปฏิบัติหน้าที่ราชการ จากกองทุนสวัสดิการพนักงานมหาวิทยาลัย พ.ศ.2564

พันธกิจและ การบริหาร	กฎหมาย ประกาศ ข้อบังคับสำคัญมาใช้ในการกำกับการดำเนินงานของคณะฯ
	9.ประกาศ มรว. ว่าด้วยมาตรฐานภาระงานตามวัตถุประสงค์ของมหาวิทยาลัย (OKRs) ปีงบประมาณ พ.ศ.2566 10.ระเบียบ มรว. ว่าด้วยกองทุนสวัสดิการมหาวิทยาลัย พ.ศ.2563
4.การบริหารทั่วไป	1.พ.ร.บ.มหาวิทยาลัยราชภัฏ พ.ศ. 2547 2.กฎหมายว่าด้วยหลักเกณฑ์และวิธีการบริหารกิจการบ้านเมืองที่ดี 3.ประกาศ มรว. เรื่องแบบแผนแม่บทวไลยอลงกรณ์ มั่นใจ สะอาด ปลอดภัย 4.ประกาศมหาวิทยาลัยราชภัฏวไลยอลงกรณ์ เรื่อง ไม่รับของขวัญของกำนัลทุกชนิดในการปฏิบัติหน้าที่ทุกเทศกาล (No gift Policy)

## P1.ข ความสัมพันธ์ระดับองค์กร

(1) โครงสร้างองค์กร โครงสร้างภารกิจของคณะฯ แบ่งเป็น 1) งานบริหารทั่วไป 2) งานวิชาการและพัฒนานักศึกษา 3) งานวิจัย บริการวิชาการ และพัฒนาท้องถิ่น 4) งานเวชคลินิก แพทย์แผนไทย และความเป็นเลิศเฉพาะทาง ดังภาพ P1ข.(1)-1



ตามประกาศมหาวิทยาลัย เรื่อง การแบ่งส่วนราชการภายในมหาวิทยาลัยราชภัฏวไลยอลงกรณ์ ในพระบรมราชูปถัมภ์ จังหวัดอุดรธานี พ.ศ.2566 ณ วันที่ 7 กรกฎาคม 2566

ภาพ P1ข.(1)-1 โครงสร้างภารกิจของคณะสาธารณสุขศาสตร์

**การกำกับดูแลการบริหารคณะฯ** คณบดีเป็นผู้นำสูงสุด มีวาระดำรงตำแหน่งคราวละ 4 ปี ขึ้นตรงต่ออธิการบดี มี คกก.ประจำส่วนราชการคณะฯ ทำหน้าที่จัดระบบบริหารงานของคณะฯ ให้เป็นไปตามระเบียบ กฎหมาย ข้อบังคับของมหาวิทยาลัย คกก.บริหารคณะฯ ทำหน้าที่ในการกำหนดทิศทาง เป้าหมาย กำกับติดตามให้การบริหารจัดการเป็นไปตามหลักธรรมาภิบาล และกำกับนโยบายของคณะฯ สู่การปฏิบัติผ่านแผนยุทธศาสตร์ และแผนปฏิบัติงาน ประจำปีงบประมาณ 2566 ผ่านคณะกรรมการบริหารคณะฯ ประกอบด้วย คณบดี รองคณบดี 3 คน ผู้ช่วยคณบดี 6 คน ประธานหลักสูตรปริญญาตรี/ปริญญาโท/ปริญญาเอก และหัวหน้าสภ.คณบดี รวมทั้งสิ้น 15 คน

**การกำกับดูแลตามพันธกิจ** คณบดีมอบหมายให้รองคณบดีแต่ละฝ่ายรับผิดชอบบริหาร กำกับ สนับสนุน ประเมินผล และรายงานผลการดำเนินการตามตัวชี้วัดและมาตรฐานต่างๆ ตามพันธกิจของคณะฯ ยุทธศาสตร์และเป้าหมายที่กำหนด ทั้งนี้การบริหารงานอยู่ภายใต้การบริหารความเสี่ยง ของคกก.บริหารความเสี่ยงระดับคณะฯ และการตรวจสอบภายในของ มรว. โดยมีคกก.ชุดต่างๆ ดำเนินการตามพันธกิจของคณะฯ ดังตารางที่ P1ข.(1)-1

ตารางที่ P1ข.(1)-1 คณะกรรมการและการรายงานผลการดำเนินงานด้านการจัดการศึกษา วิจัย บริการวิชาการและการบริหารจัดการ

พันธกิจ	คณะกรรมการ	ผู้กำกับติดตาม/รายงานผล	ความถี่การรายงานต่อคกก.บริหารคณะฯ
หลักสูตร	1. คกก.วิชาการ	รองคณบดีฝ่ายวิชาการและงานวิจัย	ทุกเดือน
	2. คกก.บริหารการเรียนการสอนและงานทะเบียนนักศึกษา		หลังเปิดภาคการศึกษา
	3. คกก.บริหารหลักสูตร	ประธานหลักสูตร	ทุกเดือน
	4. คกก.กิจการนักศึกษา	รองคณบดีฝ่ายกิจการนักศึกษาฯ	ทุกเดือน
การวิจัย	1. คกก.บริหารด้านการวิจัย	รองคณบดีฝ่ายวิชาการและงานวิจัย	ทุกไตรมาส
การบริการวิชาการ	1. คณะกรรมการพันธกิจสัมพันธ์และบริการวิชาการ	รองคณบดีฝ่ายกิจการนักศึกษาฯ	ทุกเดือน
	2. คกก.ทำนุบำรุงศิลปะและวัฒนธรรม		
	3. คกก.วไลยอลงกรณ์คลินิกเวชกรรม		ทุกไตรมาส
	4.คกก.คลินิกการแพทย์แผนไทย		ทุกไตรมาส
การบริหารจัดการ	1. คกก.บริหารความเสี่ยง	รองคณบดีฝ่ายบริหารและการวางแผน	ทุกไตรมาส
	2. คกก.การจัดการความรู้		ทุกไตรมาส
	3. คกก.ประชาสัมพันธ์ สื่อสารองค์กรคณะสาธารณสุขศาสตร์		ทุกไตรมาส

(2) ลูกค้ำและผู้มีส่วนได้ส่วนเสีย คณะฯ แบ่งลูกค้ำเป็น 6 กลุ่ม (C1-C6) ประกอบด้วย ผู้เรียนจำแนกออกเป็น 2 กลุ่ม คือ (C1) กลุ่มนักศึกษาปริญญาตรี (C2) กลุ่มนักศึกษาระดับบัณฑิตศึกษา (C3) ผู้ให้ทุนวิจัย คือ แหล่งทุนวิจัย แบ่งออกเป็น 2 กลุ่ม คือ 1) ภายในมหาวิทยาลัย และ 2) ภายนอกมหาวิทยาลัย (C4) ลูกค้ำบริการวิชาการสู่ท้องถิ่น แบ่งออกเป็น 2 กลุ่ม คือ 1) การบริการวิชาการสู่ท้องถิ่นเพื่อสาธารณะ/ไม่ก่อให้เกิดรายได้ และ 2) การบริการวิชาการที่ก่อให้เกิดรายได้จากลูกค้ำในการอบรมหลักสูตรระยะสั้น และ (C5) ลูกค้ำที่รับบริการ “วไลยอลงกรณ์คลินิกเวชกรรม” และ (C6) ลูกค้ำที่รับบริการ “คลินิกการแพทย์แผนไทย” สำหรับผู้มีส่วนได้ส่วนเสีย ได้แก่ (S1) ผู้ปกครอง(S2) ผู้ใช้บัณฑิต (S3) ศิษย์เก่าคณะสาธารณสุขศาสตร์ ซึ่งแต่ละกลุ่มมีความต้องการและความคาดหวัง ดังตารางที่ P1ข.(2)-1

ตารางที่ P1ข.(2)-1 ความต้องการและความคาดหวังของลูกค้ำและผู้มีส่วนได้ส่วนเสีย

กลุ่ม	ความต้องการและความคาดหวัง
<b>ลูกค้ำ</b>	
1. กลุ่มนักศึกษาปริญญาตรี (C1)	1. การเรียนในหลักสูตรที่มีมาตรฐาน 2. มีงานทำหลังจากสำเร็จการศึกษา 3. กิจกรรมพัฒนาและส่งเสริมศักยภาพทางด้าน การเรียนรู้และการดำเนินชีวิต 4. สิ่งสนับสนุนการเรียนรู้ ห้องปฏิบัติการ สิ่งอำนวยความสะดวก 5. ทุนการศึกษา
2. กลุ่มนักศึกษาระดับบัณฑิตศึกษา (C2)	1. การเรียนในหลักสูตรที่มีมาตรฐาน 2. สำเร็จการศึกษาตามระยะเวลาที่กำหนด 3. สามารถนำองค์ความรู้จากห้องเรียนไปใช้ในการประกอบอาชีพได้ 4. การสนับสนุนการวิจัย
3. ผู้ให้ทุนวิจัย (C3)	1. ได้รับข้อเสนอโครงการวิจัยที่ตรงความต้องการ 2. กระบวนการวิจัยมีมาตรฐานเป็นไปตามระเบียบวิธีวิจัย 3. ผลงานวิจัยมีคุณภาพ นำไปใช้ได้จริง 4. ส่งมอบผลงานวิจัยตรงตามเวลา
4. ลูกค้ำบริการวิชาการสู่ท้องถิ่น (C4) - การบริการวิชาการสู่ท้องถิ่นเพื่อสาธารณะ/ไม่ก่อให้เกิดรายได้ - การบริการวิชาการที่ก่อให้เกิดรายได้จากลูกค้ำในการอบรมหลักสูตรระยะสั้น	1. ได้รับความรู้ตามวัตถุประสงค์ 2. ได้รับการฝึกทักษะ ปฏิบัติการ สามารถทำได้จริง 3. วิทยากรมีความรู้ตรงกับหัวข้อการฝึกอบรมและสามารถถ่ายทอดได้ 4. ความพร้อมของเครื่องมือสำหรับการฝึกปฏิบัติการ

กลุ่ม	ความต้องการและความคาดหวัง
5. ลูกค้าที่รับบริการวไลยอลงกรณ์คลินิกเวชกรรม (C5)	1. การรักษาและบริการทางการแพทย์ที่ดีมีมาตรฐาน 2. ความพร้อมด้านอุปกรณ์ทางการแพทย์ 3. สถานที่ที่มีความสะอาดสวยงาม 4. ค่าบริการที่เหมาะสม 5. การบริการที่ดีจากบุคลากรและเจ้าหน้าที่ 6. การรับบริการที่รวดเร็ว
6. ลูกค้าที่รับบริการคลินิกการแพทย์แผนไทย (C6)	
<b>ผู้มีส่วนได้ส่วนเสีย</b>	
1. ผู้ปกครอง (S1)	1. อาจารย์ที่ปรึกษาดูแลบุตร/หลานอย่างใกล้ชิด 2. ความปลอดภัยในชีวิตและทรัพย์สิน 3. มีงานทำหลังจากสำเร็จการศึกษา 4. มีช่องทางการติดต่อสื่อสารระหว่างผู้ปกครองกับอาจารย์/คณะ
2. ผู้ใช้บัณฑิต (S2)	1. บัณฑิตที่มีความรู้ ทักษะทางวิชาชีพตรงกับความต้องการ 2. บัณฑิตที่มีจริยธรรม สามารถเรียนรู้ พัฒนาตนเองและทำงานเป็นทีมได้ 3. การร่วมพัฒนาทักษะที่ใช้ในการปฏิบัติงานของบัณฑิต
3. ศิษย์เก่าคณะสาธารณสุขศาสตร์ (S3)	1. การมีส่วนร่วมกับกิจกรรมของคณะ 2. การได้รับข่าวสารจากคณะ 3. การได้รับยกย่องและเป็นตัวอย่างที่ดี

(3) ผู้ส่งมอบ พันธมิตร และผู้ให้ความร่วมมือ หลักสูตร การวิจัย และการบริการวิชาการสู่ท้องถิ่น ผู้ส่งมอบ พันธมิตร และคู่ความร่วมมือมีบทบาทสำคัญต่อคณะฯ โดยมีรายละเอียด ดังตารางที่ P1ข.(3)-1

ตารางที่ P.1ข.(3)-1 ผู้ส่งมอบ พันธมิตร และคู่ความร่วมมือ จำแนกตามหลักสูตรและบริการและการบริหารจัดการ

ผู้ส่งมอบ พันธมิตร และคู่ความร่วมมือ	ข้อกำหนด/บทบาท	การสื่อสาร
<b>หลักสูตร</b>		
<b>ผู้ส่งมอบ</b> <ul style="list-style-type: none"> <li>สำนักส่งเสริมวิชาการและงานทะเบียน</li> <li>บัณฑิตวิทยาลัย</li> <li>งานวิชาชีพศึกษาทั่วไป</li> <li>ศูนย์ภาษา</li> <li>คณะวิทยาศาสตร์และเทคโนโลยี</li> <li>กองพัฒนานักศึกษา</li> </ul>	<ul style="list-style-type: none"> <li>ประสานงานด้านการลงทะเบียน การจัดการเรียน การสอน และการวัดผลการศึกษา</li> <li>จัดการเรียนการสอนและประเมินผลรายวิชาที่ หลักสูตรกำหนด</li> <li>งานกิจการ นศ. กิจกรรมพัฒนา นศ. กยศ-กรอ.</li> </ul>	Website / Facebook / Line / E-Sarabun / โทรศัพท์ / ประชุม / Google meet / Zoom
<b>พันธมิตร</b> <ul style="list-style-type: none"> <li>คณะและวิทยาลัยใน มรว.</li> </ul>	<ul style="list-style-type: none"> <li>ร่วมมือด้านการจัดการเรียนการสอน</li> <li>การร่วมกิจกรรมการพัฒนา นศ.</li> </ul>	Website / Facebook / Line / E-Sarabun / โทรศัพท์ / ประชุม / Google meet / Zoom
<b>คู่ความร่วมมือ</b> <ul style="list-style-type: none"> <li>วิทยาลัยชุมชนสระแก้ว</li> <li>อำเภอตาพระยา จังหวัดสระแก้ว</li> <li>สถานประกอบการทางด้านสุขภาพ</li> <li>รพ.สต.</li> <li>โรงพยาบาลในสังกัดรัฐบาล/เอกชน</li> <li>องค์การปกครองส่วนท้องถิ่น</li> <li>สถานประกอบการอื่นๆ</li> </ul>	<ul style="list-style-type: none"> <li>ร่วมมือด้านการจัดการเรียนการสอน</li> <li>ร่วมวิพากษ์และออกแบบหลักสูตรร่วมกัน</li> <li>เป็นแหล่งฝึกภาคปฏิบัติและสหกิจศึกษา</li> <li>เป็นแหล่งฝึกภาคปฏิบัติหลักสูตรระยะสั้น</li> </ul>	Website / E-mail / Line / หนังสือราชการ/ โทรศัพท์ / ประชุม / Google meet / Zoom
<b>บริการด้านการวิจัย</b>		
<b>ผู้ส่งมอบ</b> <ul style="list-style-type: none"> <li>สถาบันวิจัยและพัฒนา</li> </ul>	<ul style="list-style-type: none"> <li>พิจารณาข้อเสนอโครงการวิจัยเพื่อเสนอแหล่ง สนับสนุนการวิจัย</li> <li>กำกับ ติดตามการดำเนินการ การเบิกจ่าย และการ รายงานผลการวิจัย</li> </ul>	Website / Facebook / Line / E-Sarabun / โทรศัพท์ / ประชุม / Google meet / Zoom

ผู้ส่งมอบ พันธมิตร และคู่ความร่วมมือ	ข้อกำหนด/บทบาท	การสื่อสาร
	<ul style="list-style-type: none"> <li>• ประชาสัมพันธ์ข้อเสนอจากแหล่งทุนวิจัยตามกรอบการวิจัยด้านต่าง ๆ</li> <li>• สนับสนุนการพัฒนาทักษะทางด้านการวิจัย</li> </ul>	
<b>พันธมิตร</b> <ul style="list-style-type: none"> <li>• นักวิจัยสังกัดคณะและวิทยาลัยใน มรว.</li> <li>• สำนักวิทยบริการและเทคโนโลยีสารสนเทศ</li> </ul>	<ul style="list-style-type: none"> <li>• ร่วมดำเนินงานวิจัย</li> <li>• สนับสนุนองค์ความรู้ในการวิจัยตามความเชี่ยวชาญด้านต่าง ๆ</li> <li>• ให้บริการการสืบค้นข้อมูลในฐานข้อมูลการวิจัยภายในและต่างประเทศ</li> </ul>	Website / Facebook / Line / E-sarabun / โทรศัพท์ / ประชุม / Google meet / Zoom
<b>คู่ความร่วมมือ</b> <ul style="list-style-type: none"> <li>• ศูนย์วิทยาศาสตร์</li> <li>• คกก. จริยธรรมการวิจัยในมนุษย์</li> </ul>	<ul style="list-style-type: none"> <li>• สนับสนุนอุปกรณ์ เครื่องมือห้องปฏิบัติการ</li> <li>• พิจารณาให้การรับรองจริยธรรมการวิจัยในมนุษย์</li> </ul>	Website / Facebook / Line / E-Sarabun / โทรศัพท์ / ประชุม / Google meet / Zoom
<b>บริการด้านบริการวิชาการ</b>		
<b>ผู้ส่งมอบ</b> <ul style="list-style-type: none"> <li>• สำนักส่งเสริมการเรียนรู้และบริการวิชาการ (สสร.)</li> </ul>	<ul style="list-style-type: none"> <li>• กำกับ ติดตามการดำเนินการ และการรายงานผลการบริการวิชาการตามพันธกิจของ มรว.</li> </ul>	Website / Facebook / Line / E-Sarabun / โทรศัพท์ / ประชุม / Google meet / Zoom
<b>พันธมิตร</b> <ul style="list-style-type: none"> <li>• คณาจารย์สังกัดคณะและวิทยาลัยใน มรว.</li> </ul>	<ul style="list-style-type: none"> <li>• สนับสนุนองค์ความรู้ในการบริการวิชาการตามความเชี่ยวชาญด้านต่าง ๆ</li> </ul>	/ Facebook / Line / E-sarabun / โทรศัพท์ / ประชุม / Google meet / Zoom
<b>คู่ความร่วมมือ</b> <ul style="list-style-type: none"> <li>• หน่วยงานภาครัฐและเอกชน</li> <li>• ผู้นำชุมชน กำนัน ผู้ใหญ่บ้าน</li> <li>• กลุ่มวิสาหกิจชุมชน</li> <li>• อปท. / รพ.สต.</li> <li>• อสม. อผส.</li> <li>• ประชาชนในตำบลของ จ.ปทุมธานี และ จ.สระแก้ว</li> </ul>	<ul style="list-style-type: none"> <li>• เครือข่ายการบริการวิชาการ</li> <li>• ร่วมกิจกรรมการบริการวิชาการ</li> <li>• สนับสนุนสถานที่ เครื่องมือ และอำนวยความสะดวกในการจัดกิจกรรม</li> </ul>	Website / Facebook / Line / โทรศัพท์ / ประชุม / การเข้าร่วมกิจกรรม / Google meet / Zoom
<b>การบริหารจัดการ</b>		
<b>ผู้ส่งมอบ</b> <ul style="list-style-type: none"> <li>• ร้านค้า บริษัท สถานประกอบการ ในการจัดหาวัสดุ สนับสนุนพันธกิจของคณะ</li> </ul>	<ol style="list-style-type: none"> <li>1. คุณสมบัติผู้เสนอราคา</li> <li>2. เงื่อนไขในการจัดซื้อจัดจ้าง</li> <li>3. ดำเนินการตามระเบียบการเงินและพัสดุ</li> </ol>	โทรศัพท์ อีเมล หนังสือ

## P2. สถานการณ์ขององค์กร

### P2.ก สภาพแวดล้อมด้านการแข่งขัน

(1) ตำแหน่งในการแข่งขัน คณะฯ มีความมุ่งมั่นในการพัฒนาเพื่อให้อาจารย์สามารถบรรลุวิสัยทัศน์ ที่กำหนดไว้ คือ “คณะสาธารณสุขศาสตร์ชั้นนำในกลุ่มมหาวิทยาลัยราชภัฏด้านการพัฒนาสุขภาพคนทุกช่วงวัยในชุมชน บนความร่วมมือของภาคีเครือข่ายทางสังคม ในปี 2570” ดังนั้นในการขับเคลื่อนองค์กร จึงได้ให้ความสำคัญกับการเทียบเคียงผลการดำเนินงานในประเด็นสำคัญกับคู่แข่งที่มีผลงานโดดเด่น โดยเลือกคู่แข่งที่เป็นคณะสาธารณสุขศาสตร์หรือคณะ/วิทยาลัยที่มีหลักสูตรสาธารณสุขศาสตร์ ได้แก่ คณะสาธารณสุข



ศาสตร์ มรภ.นครราชสีมา และวิทยาลัยมวยไทยศึกษาและการแพทย์แผนไทย มรภ.หมู่บ้านจอมบึง โดยประเด็นในการเทียบ **ดั่งตารางที่ P2.ก(1)-1**

**ตารางที่ P2ก.(1)-1 ประเด็นการเทียบ คู่เทียบ แหล่งข้อมูล และข้อจำกัดของข้อมูล จำแนกตามภารกิจหลัก**

พันธกิจ	ประเด็น	คู่เทียบ	แหล่งข้อมูล	ข้อจำกัดของข้อมูล
การศึกษา	<ul style="list-style-type: none"> <li>จำนวนนักศึกษาปัจจุบันทั้งหมด-ระดับปริญญาตรี (ผลลัพธ์ 7.1ก-2)</li> <li>ผลการประเมินจากความพึงพอใจของนายจ้างที่มีต่อผู้สำเร็จการศึกษา ระดับปริญญาตรีตามกรอบ TQF (ผลลัพธ์ 7.1ก-4)</li> <li>จำนวนบัณฑิตระดับปริญญาตรีที่ได้งานทำหลังสำเร็จการศึกษา (ผลลัพธ์ 7.1ก-5)</li> </ul>	คณะสาธารณสุขศาสตร์ มรภ.นครราชสีมา	รายงานประจำปี CHEQA online	-
การวิจัย	<ul style="list-style-type: none"> <li>จำนวนเงินสนับสนุนงานวิจัยหรืองานสร้างสรรค์ (ผลลัพธ์ 7.1ก-8)</li> <li>บทความวิจัยหรือบทความวิชาการที่ตีพิมพ์ในวารสารวิชาการของอาจารย์ ประจำหลักสูตรที่ปรากฏในฐานข้อมูล TCI 1 ,TCI 2,นานาชาติ (ผลลัพธ์ 7.1ก-14)</li> </ul>			
การบริการวิชาการ	จำนวนเงินรายได้จากการบริการวิชาการ (ผลลัพธ์ 7.1ก-20)	วิทยาลัยมวยไทยศึกษาและการแพทย์แผนไทย	ข้อมูลจากวิทยาลัยฯ	-

**(2) การเปลี่ยนแปลงความสามารถในการแข่งขัน** ปัจจัยภายในและภายนอกที่มีผลต่อการเปลี่ยนแปลงความสามารถในการแข่งขัน จำแนกตามพันธกิจหลัก **ดั่งตารางที่ P2.ก(2)-1**

**ตารางที่ P2ก(2)-1 การเปลี่ยนแปลงที่กระทบต่อสภาพการแข่งขันของคณะสาธารณสุขศาสตร์ มีดังนี้**

ปัจจัยภายนอก
<b>นโยบายภาครัฐ</b> หน่วยงานภาครัฐให้ความสำคัญและสนับสนุนองค์กรทั้งภาครัฐและเอกชนในการพัฒนาทางด้านสุขภาพและการพัฒนาคุณภาพชีวิตของคนไทยในทุกกลุ่มวัย เช่น การสนับสนุนให้จัดทำหลักสูตรระยะสั้น สัมฤทธิบัตร และธนาคารหน่วยกิตของกระทรวง สบพว. การสนับสนุนการพัฒนานักศึกษาให้มีทักษะการเป็นวิศวกรสังคมและการบ่มเพาะผู้ประกอบการรายใหม่ (Startup) และองค์กรปกครองส่วนท้องถิ่นที่เข้ามามีบทบาทในการจัดการเรียนการสอนให้แก่ประชาชนในพื้นที่ให้มีทักษะทางวิชาชีพหรือมีความรู้ที่เป็นประโยชน์ในการสร้างรายได้และการดำรงชีวิต
<b>การเปลี่ยนแปลงโครงสร้างประชากร</b> การลดลงของประชากรวัยเรียนส่งผลทำให้นักศึกษาเข้าใหม่ลดน้อยลง ในขณะที่จำนวนผู้สูงอายุที่เพิ่มขึ้นส่งผลให้เกิดความต้องการสินค้าและบริการที่เกี่ยวข้องกับสุขภาพ การดูแลผู้สูงอายุ และบริการทางการแพทย์ มีแนวโน้มเป็นที่ต้องการเพิ่มมากขึ้น
<b>สถานะทางเศรษฐกิจ</b> ค่าครองชีพสูง ประชากรวัยเรียนตัดสินใจประกอบอาชีพมากกว่าเรียนต่อในระดับอุดมศึกษา
<b>ความเจริญก้าวหน้าทางด้านเทคโนโลยี</b> สังคมปัญญาประดิษฐ์ (AI) เข้ามามีบทบาทในการศึกษาและบริการวิชาการส่งผลกระทบต่อความต้องการของตลาดแรงงาน
<b>สถานการณ์การแพร่ระบาดของโรคอุบัติใหม่</b> เช่น COVID-19 ส่งผลทำให้ประชาชน หน่วยงานภาครัฐและเอกชน เห็นความสำคัญของปัญหาสุขภาพและให้การสนับสนุนการดำเนินการแก้ไขโรคระบาด รวมถึงสนับสนุนให้สถาบันทางการศึกษาสร้างองค์ความรู้ในการป้องกันโรคให้แก่ประชาชนเพื่อควบคุมสถานการณ์การแพร่ระบาดของโรค และเตรียมรับมือกับโรคติดต่ออุบัติใหม่ที่อาจเกิดขึ้นในอนาคต
ปัจจัยภายใน
<b>คณาจารย์มีองค์ความรู้และมีความเชี่ยวชาญเฉพาะทาง</b> ที่หลากหลายทั้งด้านการจัดการเรียนการสอน และการสร้างผลงานวิจัยที่ได้รับการเผยแพร่ทางวารสารวิชาการระดับชาติและนานาชาติ สามารถนำองค์ความรู้มาบูรณาการเพื่อการจัดการเรียนการสอน การบริการวิชาการและงานวิจัยที่มีคุณภาพ
<b>จัดหลักสูตรการเรียนการสอนที่ผ่านเกณฑ์มาตรฐานหลักสูตรระดับปริญญาตรีและผ่านการรับรองจากสภาวิชาชีพ</b> และพระราชบัญญัติสถานประกอบการเพื่อสุขภาพ
<b>มีสิ่งสนับสนุนการเรียนรู้สำหรับใช้ในการจัดการเรียนการสอน บริการวิชาการและการวิจัยที่ทันสมัย</b> ได้แก่ ห้องปฏิบัติการของสาขาวิชาต่าง ๆ ซึ่งมีอุปกรณ์ การเรียน การสอนที่ทันสมัย รวมถึงมีตำราเรียนงานคลินิกวไลยอลงกรณ์และคลินิกแพทย์แผนไทย จึงสามารถจัดการเรียนการสอน และการบริการวิชาการโดยเน้นการฝึกปฏิบัติเพื่อให้นักศึกษาได้พัฒนาทักษะทางวิชาชีพและสามารถจบการศึกษาและเป็นบัณฑิตที่มีคุณภาพ รวมถึงพื้นที่ในการเรียนรู้ (Learning Space) สำหรับให้นักศึกษา ผู้เรียน คณาจารย์ได้ค้นคว้า เรียนรู้ แลกเปลี่ยนองค์ความรู้และประสบการณ์

**(3) แหล่งข้อมูลเชิงเปรียบเทียบ**

คณะฯมีแหล่งข้อมูลเชิงเปรียบเทียบที่สำคัญ คือ ฐานข้อมูล CHE QA Online ที่กำหนดเทียบกับโดยเลือกคู่เทียบที่เป็นคณะสาธารณสุขศาสตร์หรือคณะ/วิทยาลัยที่มีหลักสูตรสาธารณสุขศาสตร์ ได้แก่ คณะสาธารณสุขศาสตร์ มรภ.นครราชสีมา และวิทยาลัยมวยไทยศึกษาและการแพทย์แผนไทย มรภ.หมู่บ้านจอมบึง โดยข้อมูลที่ใช้ในการเปรียบเทียบที่สำคัญ **ดั่งตาราง ที่ P2ก.(1)-1**

**P2.ข บริบทเชิงกลยุทธ์** คณะฯ ดำเนินการวางแผนกลยุทธ์ให้สอดคล้องกับแผนยุทธศาสตร์ มรว.ปี 2566-2570 การวางแผนกลยุทธ์คณะฯ ระยะ 5 ปี แผนระยะสั้นประจำปีงบประมาณ และทบทวนแผนยุทธศาสตร์ ทุกปี ในปี พ.ศ.2566 คณะฯ ทบทวนความท้าทายเชิงกลยุทธ์ และความได้เปรียบเชิงกลยุทธ์ **ดังตารางที่ P2.ข-1**

**ตาราง P2.ข-1 ความท้าทาย ความได้เปรียบเชิงกลยุทธ์ และโอกาสเชิงกลยุทธ์**

ความท้าทาย (Strategic Challenge)	ความได้เปรียบเชิงกลยุทธ์ (Strategic Advantage)	โอกาสเชิงกลยุทธ์ (Strategic Opportunity; SOp)
<p>SC1 จัดการเรียนการสอนที่มีความเป็นเลิศ ผ่านเกณฑ์มาตรฐานหลักสูตรระดับปริญญาตรีและผ่านการรับรองจากสภาวิชาชีพ</p> <p>SC2 การจัดการเรียนการสอนในภาษาต่างประเทศ (ภาษาอังกฤษ)</p> <p>SC3 พัฒนานักศึกษาคณะสาธารณสุขศาสตร์ให้มีสมรรถนะการเป็นผู้ประกอบการ วิศวกรสังคม และสามารถสร้างชื่อเสียงให้เป็นที่ยอมรับและยกย่องในสังคม</p> <p>SC4 การหาทุนในสนับสนุนงานวิจัยจากภายในและภายนอกมหาวิทยาลัย</p> <p>SC5 พัฒนาฐานข้อมูลการวิจัยเพื่อใช้ประโยชน์ การสืบค้นและการอ้างอิง</p> <p>SC6 งานวิจัยเน้นการสร้างนวัตกรรม องค์ความรู้ใหม่ สามารถสร้างมูลค่า ผ่านการรับรองจากกรมทรัพย์สินทางปัญญา</p> <p>SC7 มีวารสารของคณะสาธารณสุขศาสตร์</p> <p>SC8 มีฐานข้อมูลของคณะเพื่อใช้ในการบริหารงานและการตัดสินใจ</p> <p>SC9 คณะมีสิ่งแวดล้อมที่ส่งเสริมและสนับสนุนให้บุคลากรสามารถทำงานได้อย่างมีประสิทธิภาพ</p>	<p>SA1 คณาจารย์มีความเชี่ยวชาญ มีการบูรณาการองค์ความรู้ที่หลากหลาย</p> <p>SA2 คณะมีสิ่งสนับสนุนการเรียนรู้ อุปกรณ์และเทคโนโลยีช่วยในการจัดการเรียนการสอนและการบริการวิชาการ</p> <p>SA3 มีเครือข่ายความร่วมมือในการจัดการเรียนการสอนและการบริการวิชาการ</p> <p>SA4 นโยบายของคณะในการพัฒนาสุขภาพของคนทุกช่วงวัย</p>	<p>SOp1 พัฒนาหลักสูตรระยะสั้นที่ตอบสนองต่อทิศทางของประเทศ เช่น หลักสูตรบัณฑิตพันธุ์ใหม่ หลักสูตร Up Skill / Re Skill สัมฤทธิ์บัตร Credit Bank</p> <p>So2 คณะสามารถยกระดับคุณภาพชีวิตประชาชนในชุมชนท้องถิ่นให้มีความเป็นอยู่ที่ดี มีรายได้มั่นคง ยั่งยืน</p>

**P2.ค ระบบการปรับปรุงผลการดำเนินงาน (Performance Improvement System)**

คณะฯ มีระบบปรับปรุงผลการดำเนินงานที่คณะฯ ทำตามกระบวนการ 5 ขั้นตอน คือ 1. ทบทวนข้อมูลสารสนเทศปีที่ผ่านมา ได้แก่ ใช้ข้อมูลจากผลการดำเนินงานตามแผนปฏิบัติการ การประเมินผลการปฏิบัติงานคนพบดี การตรวจประเมินคุณภาพภายใน (IQA) ทุกหลักสูตร และผลการประเมินโดย EdPEX ระดับคณะ มาใช้ทบทวนพิจารณาในกระบวนการบริหารเชิงกลยุทธ์ 2.หา pain point โดยเลือกเครื่องมือทางการบริหาร ได้แก่ SWOT และ Foresight เพื่อปรับปรุงกลยุทธ์ ปรับปรุงระบบพัฒนากระบวนการ วางแผนปรับปรุงผลการดำเนินงานเพื่อการดำเนินการมองภาพในอนาคต โดย ฝ่ายบริหารและการวางแผนดำเนินงานร่วมกับ คกก.ชุดต่าง ๆ ที่คณะฯ แต่งตั้ง 3. ดำเนินงานให้ครบวงจร PDCA /กำกับโครงการตามไตรมาส และรายเดือน/สรุปงานกิจกรรมด้วย PDCA 4. การประเมินความเสี่ยง และการจัดการความรู้ (KM) มีการถอดบทเรียนผลการดำเนินงานที่ผ่านมาที่เป็นแนวปฏิบัติที่ดี 5. ปรับปรุงการจัดทำแผนอย่างต่อเนื่อง